

PLANTS and PEOPLE

Docu-
ment
d'aide
à la
visite
↓

*Plants
& People*

—

30.01 / 26.04.26
à Carquefou

30.01.26 /
03.01.27
au Musée
d'arts de
Nantes

↪
au Erac
des Pays
de la
Loire

↪
au Musée
d'arts de
Nantes



Plants & People

Née d'un souhait de renouveler les collaborations historiques entre leurs collections, le Musée d'arts de Nantes et le Frac Pays de la Loire conçoivent ensemble une exposition croisée qui prend corps dans les deux institutions.

Intitulée *Plants and People*, elle met en regard des œuvres historiques et contemporaines — photographies, dessins, sculptures, peintures — explorant la place du vivant dans notre rapport au monde.



Bestiaires, territoires et fragilité du vivant

En croisant œuvres anciennes et contemporaines, pratiques artistiques et regards scientifiques, l'exposition dialoguée « Plants and People » entre les collections du Frac des Pays de la Loire et du Musée d'arts de Nantes invite les élèves à interroger la représentation du végétal et de l'animal, la notion de conservation, ainsi que les frontières mouvantes entre sauvage et domestique, nature et culture.

Le **dialogue entre les collections** des deux institutions constitue le cœur du projet. Au musée, les œuvres centrées sur le végétal révèlent un rapport au vivant fondé sur l'observation, la collecte et la mémoire : herbiers historiques, dessins, photographies et vidéos témoignent du désir humain de comprendre, de classer et de préserver ce qui est fragile, éphémère ou menacé.

Au Frac, l'attention se déplace vers le monde animal, à travers des œuvres qui mettent en scène la vulnérabilité des espèces, la disparition, mais aussi les récits mythiques et symboliques qui lient depuis toujours l'animal à l'humain.

La notion de **bestiaire** traverse l'ensemble du parcours. Héritée des traditions médiévales, elle est ici réactivée par les artistes contemporains comme un outil critique. Le *Bestiary* du collectif RAQS MEDIA, en inventoriant des animaux disparus, menacés ou fragilisés, transforme l'acte de classification en geste poétique et politique. En regard, des œuvres plus anciennes, telles que *L'Entrée dans*

l'Arche de CASTIGLIONE ou la *Tête de loup* de BRASCASSAT, permettent de mesurer l'évolution des représentations et des valeurs associées au monde animal. L'animal n'est plus seulement figure décorative ou allégorique : il devient le miroir des déséquilibres contemporains et, parfois, le double inquiet de l'humanité.

L'exposition met également à la fois l'accent sur **la conservation du vivant et la préservation des œuvres**, en mettant en évidence leurs tensions et leurs paradoxes. Les herbiers, les archives, les inventaires et les œuvres fragiles rappellent que conserver, c'est à la fois protéger et figer. Les pratiques artistiques de Gina Pane, Giuseppe Penone ou Alevtina Kakhidze déplacent cette problématique vers le corps et le territoire, soulignant que le vivant ne peut être pensé indépendamment des gestes humains, des conflits, des migrations et des transformations politiques ou écologiques.

Les notions d'**anthropomorphisme**, d'**hybridation** et de **ymbiose** constituent un autre fil conducteur. De nombreuses œuvres brouillent les frontières entre l'humain, l'animal et le végétal, proposant des figures hybrides qui questionnent notre place dans le monde. Loin d'un simple imaginaire fantastique, ces métamorphoses invitent à repenser les rapports de domination et à développer une forme d'empathie envers le vivant.

Enfin, la question du **territoire** et des **migrations** traverse l'ensemble du corpus. Qu'il s'agisse de plantes invasives, d'animaux déplacés ou de paysages blessés par l'exploitation et les conflits, les œuvres mettent en évidence un monde en déséquilibre, où les déplacements du vivant font écho aux migrations humaines. Le territoire apparaît tour à tour comme refuge, frontière, mémoire ou cicatrice.



Glossaire

Bestiaire : La tradition du bestiaire remonte au Moyen Age. À cette époque où l'animal vit au contact de l'Homme, la frontière qui sépare les animaux réels, chimériques, domestiques et sauvages est floue. Dotés de qualités spécifiques, parfois humaines, et acteurs d'histoires fabuleuses, les animaux peuplent les textes et les images des manuscrits. À travers les bestiaires s'affirme le rôle symbolique de l'animal.

Herbier : Collection de plantes extraites de leur milieu naturel, étiquetées, séchées, pressées et fixées sur des feuilles de papier. Réalisés à des fins encyclopédiques, le herbier conserve, maîtrise et documente le monde éphémère du végétal avec une certaine distance analytique. Dans l'art, l'herbier s'esthétise, fige l'éphémère et la beauté du vivant ou encore questionne notre rapport au végétal, aux plantes jugées comme « envahissantes », « indésirables » ou encore « décoratives ».

" Connaître le monde vivant ce n'est pas intéressant simplement pour connaître plus de choses, ce n'est pas seulement pour remédier à l'ignorance, c'est justement pour pouvoir se réinscrire dans le monde." Estelle Zhong Mengual

Non-humain : La relation "humains non-humains" reconnaît le fait que les êtres humains sont une espèce parmi d'autres, interdépendante des autres animaux, plantes, bactéries, etc., au sein des écosystèmes qui constituent notre planète. Depuis l'Antiquité, l'Homme pense le monde qui l'entoure dans un schéma pyramidal : Homme, animal, végétal. Cependant, d'un point de vue scientifique, l'Homme est l'égal des espèces non humaines sur l'échelle du vivant. Penser le « non-humain » nous amène à reconsidérer les relations, en faveur d'une cohabitation sur terre plus respectueuse.

Hybride : résultat du croisement de deux ou plusieurs éléments de nature différente. L'hybride peut être imaginaire, fantastique et monstrueux (la sirène, le greffon, ...) mais peut également concerner la nature, les plantes et les animaux (le pizylie, le rockaroni, ...). Bien que l'hybridation peut être naturelle, l'Homme est souvent à l'origine de ces transformations.

Préservation/conservation : S'il est difficile de préserver le vivant, les artistes œuvrent pour en conserver des traces. Ainsi, ils figent les poissons et les fleurs dans des natures mortes ou encore des sculptures organiques, capturent par la photographie le déplacement des animaux ou puisent dans la nature des matières, des formes et des couleurs. Les matières fragiles et éphémères puisées dans la nature rendent les œuvres d'art complexes à conserver et à restaurer. Naturelles et instables, ces matières, diverses et étonnantes, demandent beaucoup de précautions et de soins.

Mythes : Les mythes sont des récits, souvent populaires, d'origines diverses, qu'elles soient bibliques, romaines, perses... Nés des peuples anciens, les mythes sont transmis à travers le temps et l'espace par des traditions orales, écrites ou des œuvres artistiques. Récits fondateurs de l'humanité, proches du « folklore » et des légendes, les mythes questionnent ou expliquent l'ordre du monde en mettant en scène des divinités, des animaux ou encore des êtres hybrides et fantastiques.

Ressources



Télécharger la feuille de salles de l'exposition *La Source*



[Art et écologie, quelles origines ? série de vidéos, Centre Pompidou](#) *

[Estelle Zhong Mengual, Apprendre à voir : le point de vue du vivant. Entretien filmé.](#) *

[Les Animaux ont aussi leur histoire, une série de podcast par Michel Pastoureau](#) *

[Au nom de l'art, nous demandons la paix avec le vivant. Arts hebdomedias, par Loïc Manjïn](#) *

* PDF INTERACTIF : CLIQUEZ SUR LE LIEN !

Bibliographie

-*La Beauté du Vivant*, Francis Hallé, Actes Sud
-*L'artiste et le vivant. Pour un art écologique, inclusif et engagé*, Valérie Belmokhtar, Pyramid
-*Apprendre à voir – Le point de vue du vivant*, Estelle Zhong Mengual, Actes Sud
-*Bestiaire*, Revue 303 N°110
-*Animal*, Revue 303 N°159
-*Revue Billebaude*

Littérature de jeunesse :

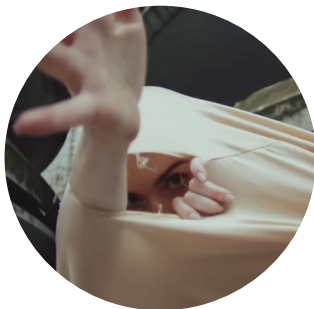
-*J'habite une planète sauvage*, Bruno David, Jane Goodall, Baptiste Morizot, La Martinière
-*La chambre de Warren*, Jérémie Moreau, collection "Ronces" Albin Michel jeunesse
-*Planète A*, Jérémie Moreau - bd / collection "Ronces" Albin Michel jeunesse
-*Papillons*, Juliette Binet, Les grandes personnes

Autour de l'exposition

Rita Lira, *The Trap*

L'artiste ukrainienne a réalisé une performance au Frac des Pays de la Loire. Drapée dans une seconde peau, cocon ou chrysalide qui l'enserme comme un étau, elle se confronte aux lignes architecturales qui la contraignent. Chaque geste devient tentative – fuir, résister, s'extraire. Le corps devient créature. (Manifestation organisée dans le cadre du Voyage en Ukraine - Saison de l'Ukraine en France).

Film *The Trap* - visible au Frac ou via [ce lien](#) * !



Le Magasin, un outil de médiation au service de la conservation des œuvres de la collection du Frac

L'exposition *Plants & People* est l'occasion de réfléchir à la fragilité des œuvres et au rôle de conservation du Frac et du Musée d'Arts de Nantes. Lors de votre visite au Frac, un atelier découverte peut être organisé autour du *Magasin*. Une médiatrice vous dévoile les objets, matériaux, outils et gestes associés à la conservation, la restauration, l'activation de certaines œuvres de la collection du Frac.

→ [Consulter le document pédagogique du Magasin](#) *
→ [Le découvrir en vidéo](#) *



Frac des Pays de la Loire  Fonds régional d'art contemporain
www.fracdespaysdelaloire.com

24 bis bd Ampère, La Fleuriaye,
44470 Carquefou

Groupes sur RDV :
Pré-inscription sur le site du Frac, rubrique "publics > scolaires"

T. 02 28 01 57 62
c.godefroy@fracpdl.com

Poursuivre vers d'autres horizons ...

→ Les artistes du Prix Marcel Duchamp 2025
Lionel Sabaté, Xie Lei, Bianca Bondi, Eva Nielsen
(des œuvres de Xie Lei et de Bianca Bondi sont visibles au Frac et au Musée d'Arts de Nantes)

→ L'œuvre d'art monumentale et en plein air [Serpent d'Océan](#) * de Huang Yong Ping, qui apparaît au rythme des marées. Saint-Brévin, Loire-Atlantique.

→ *Curios & Mirabilia* au Château de Oiron

→ Une sélection de films :

Princesse Mononoke, Hayao Miyazaki

Le règne animal, Thomas Cailley

Flow, Gints Zilbalodis

Okja, Bong Joon-ho

Le robot sauvage, Chris Sanders

Venir en visite :

Toutes les visites au Frac sont accompagnées et gratuites. Le trajet est à la charge de l'établissement.

Les visites sont adaptées selon le niveau et l'âge. Ces moments d'expérience avec les œuvres favorisent à la fois un regard sensible et analytique. L'élève est acteur, il expérimente, observe, s'exprime et échange avec les autres.

Les groupes sont accueillis sur RDV, les mardis, mercredis, jeudis et vendredis à partir de 10h.

Pré-réservation en ligne sur :
www.fracdespaysdelaloire.com

Ou auprès de :

Chloé Godefroy

T. 02 28 01 57 62 - c.godefroy@fracpdl.com

L'exposition *Plants and people* au musée est visible jusqu'au 3 janvier 2027. Pour réserver une visite, [rendez-vous sur le formulaire en ligne](#) * !



Document réalisé avec Héliène Quéré, professeure DRAEAC, téléchargeable sur le site internet du Frac.

Service des publics :
Lucie Charrier
l.charrier@fracpdl.com
T. 02 28 01 57 66

Le Frac des Pays de la Loire est co-financé par l'État et la Région des Pays de la Loire.



Les *œuvres* ci-dessous invite les élèves à se situer comme observateurs, créateurs et citoyens, conscients de la fragilité du monde qu'ils habitent et des responsabilités qu'ils partagent à son égard.

Bestiaire contemporain : représenter, inventorier, alerter

Représenter le vivant : entre savoir scientifique et regard sensible

Mots-clés : bestiaire, anthropomorphisme, sauvage / domestique, disparition

- > Du bestiaire médiéval au bestiaire critique contemporain
- > L'animal comme figure totémique, victime, double de l'humain
- > L'inventaire : classer pour comprendre / classer pour dominer / classer pour préserver

Dialogue d'œuvres :

Jacques Raymond Brascassat, *Tête de Loup*
Raqs Media Collective, *Bestiary*



Conservation du vivant / préservation des œuvres : tensions et paradoxes

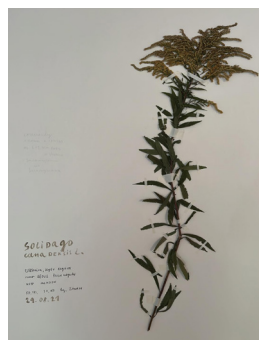
Le vivant comme archive du temps, de la mémoire et du politique

Mots-clés : conservation du vivant, préservation des œuvres, archive, restauration, disparition

- > Conserver le vivant (herbiers, inventaires, archives) vs conserver les œuvres (musées, Frac)
- > Le musée comme lieu de mémoire mais aussi comme lieu de mise à distance
- > Œuvres fragiles, éphémères, processuelles (vidéo, performance, empreinte)

Dialogue d'œuvres :

Herbiers historiques
Alevtina Kakhidze, *Invasions*



Hybridation, métamorphose et frontières poreuses
Corps, empreinte et cohabitation avec le vivant

Mots-clés : hybridation, anthropomorphisme, greffe, symbiose

- > Corps humains / corps animaux / corps végétaux
- > Hybridation comme stratégie poétique, politique ou critique
- > La figure du corps-frontière

Dialogue d'œuvres :

Giuseppe Penone, *Alpi Maritimi*
Jean-Luc Verna, *Le Greffon*



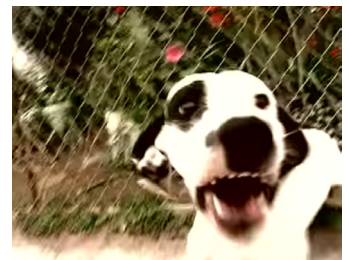
Migration, territoire et déséquilibres
Paysages blessés, vulnérabilité du vivant et récits de la disparition

Mots-clés : migration, territoire, sauvage / domestique, invasion

- > Migrations végétales, animales, humaines
- > Territoires fragilisés, occupés, exploités
- > Parallèle entre déplacements du vivant et conflits humains

Dialogue d'œuvres :

Jean-Claude Ruggirello, *Jardin égaré*
Francis Alys, *El Gringo*



Questionnements :

- Pourquoi inventer un bestiaire aujourd'hui ?
- Classer le vivant : protéger ou contrôler ?
- L'animal est-il un miroir de l'humain ?
- Que devient le sauvage quand il entre au musée ?
- Comment représenter ce qui disparaît ?
- Peut-on conserver le vivant sans le figer ?
- Le territoire est-il un refuge ou une frontière ?
- L'hybridation est-elle une menace ou une richesse ?

Par cycle :

Cycle 1 et 2 (maternelle-CP-CE)

Entrée sensible et sensorielle : Petit bestiaire du musée

Identifier, observer, nommer, imiter, ressentir

Imaginer / inventer

Aborder la notion de fragilité (prendre soin)

La trace, l'empreinte

Transformer (dessiner, modeler, raconter)

> Propositions pédagogiques

- Par l'observation d'animaux représentés, les enfants sont invités à regarder, nommer, imiter et ressentir : Quels animaux connais-tu ? Comment bouge-t-il ? Est-il doux, dangereux, sauvage ou apprivoisé ?

- Par le geste (dessin, peinture, modelage), le jeu corporel et l'écoute d'histoires, inventer leur propre animal ou jardin imaginaire, développant ainsi vocabulaire, imagination et premières notions d'attention au vivant et de respect du monde qui les entoure.

Cycle 3 (CM1-CM2-6e)

Entrée sensible et narrative : Le vivant comme sujet artistique

Découvrir le bestiaire comme récit

Identifier sauvage / domestique / imaginaire

Observer formes, matières, attitudes

> Pistes de réflexion

Comment les artistes représentent-ils les animaux ?

Entre observation scientifique, réaliste, figurative et fiction.

Le vivant : décor, motif, sujet autonome.

> Propositions pédagogiques

- Relevés graphiques d'éléments vivants (dessin d'observation, frottage, photographie)
- Comparaison entre représentations naturalistes et interprétations contemporaines
- Créer un bestiaire dessiné ou écrit d'animaux réels / imaginaires
- Associer une œuvre ancienne et une œuvre contemporaine
- Imaginer l'histoire d'un animal menacé

« Inventer un animal pour raconter le monde d'aujourd'hui. »

Cycle 4 (5e-4e-3e)

Entrée symbolique et critique : relations entre humains et animaux

Anthropomorphisme et empathie

Notion de disparition et d'archive

Premiers liens art / écologie / société

> Pistes de réflexion

Usages alimentaires, médicaux, symboliques.

Domestication, exploitation, protection.

Coexistence et interdépendance.

> Propositions pédagogiques

- Cartographie des relations humaines/plantes dans le quotidien des élèves
- Création d'objets ou d'installations évoquant des traditions liées aux animaux.
- Écriture plastique : associer texte et image autour d'un animal choisi.
- Comparer *L'Entrée dans l'Arche* et *Bestiary*
- Réaliser une planche d'inventaire (dessin, photo, texte)
- Créer une œuvre hybride (collage, volume, photo mise en scène)

« L'animal comme témoin de notre rapport au monde. »

Lycée (LGT / LP)

Entrée conceptuelle et politique

Écologie et regard critique

Art et anthropocène

Territoires, migrations, conflits

Conservation, mémoire et responsabilité humaine

> Pistes de réflexion

Crise écologique et rôle de l'art.

Sensibilisation, engagement, poésie.

Nouvelles manières d'habiter le monde.

> Propositions pédagogiques

- Analyse d'œuvres engagées : formes, messages, stratégies artistiques.
- Création d'affiches, de manifestes visuels ou de micro-expositions.
- Travail collectif autour d'un projet artistique éco-responsable.
- Analyse croisée musée / Frac
- Écriture critique ou curatoriale (cartel, texte d'exposition)

Le vivant, le temps et la transformation

> Pistes de réflexion

Croissance, cycle, disparition.

Œuvres évolutives, éphémères ou processuelles.

Le temps long du végétal face au temps humain.

> Propositions pédagogiques

- Expérimentations avec des matériaux organiques (terre, graines, pigments naturels).
- Suivi photographique ou dessiné d'une transformation (germination, décomposition).
- Réalisation d'œuvres évolutives dans l'espace scolaire.

« Comment l'art contemporain interroge-t-il notre responsabilité face au vivant ? »

Prolongement EAC possible

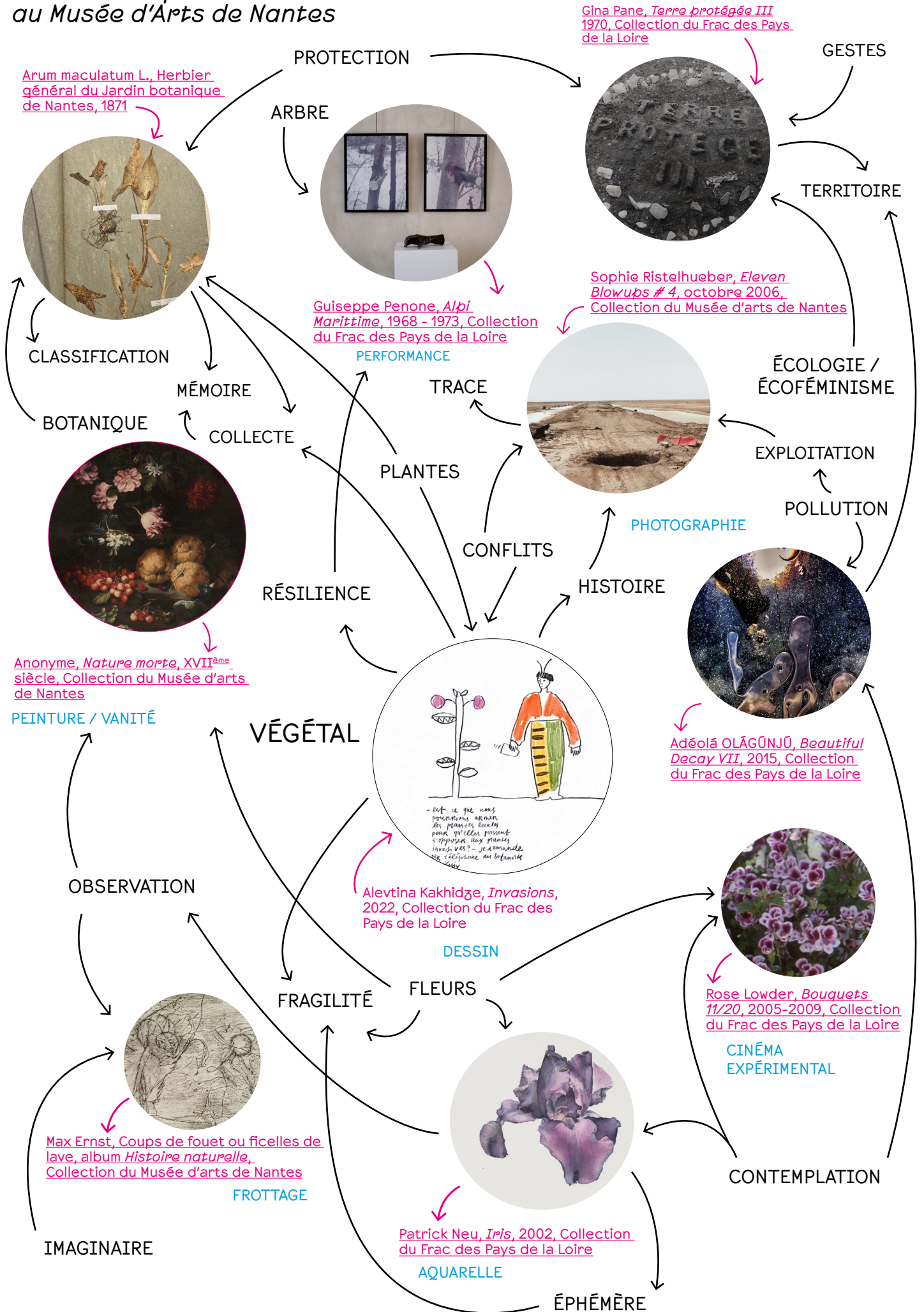
Micro-exposition d'élèves en écho à *Plants and People*

Bestiaire local (espèces visibles / invisibles)

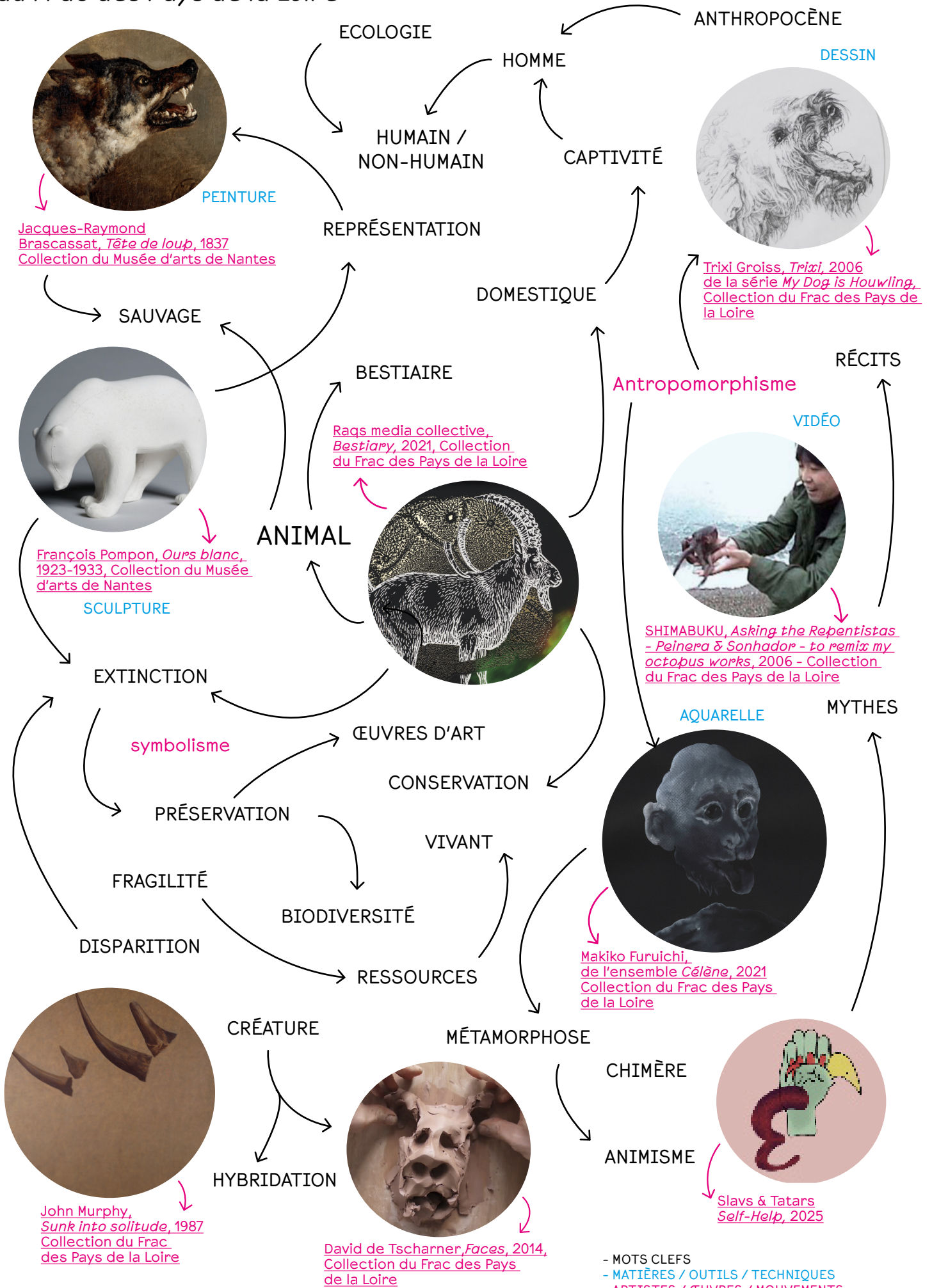
Dialogue d'œuvres réelles / œuvres d'élèves

Parcours mêlant arts plastiques, SVT, géographie, français, histoire

Plants & People au Musée d'Arts de Nantes



Plants & People
au Frac des Pays de la Loire



- MOTS CLEFS
- MATIÈRES / OUTILS / TECHNIQUES
- ARTISTES / ŒUVRES / MOUVEMENTS