

La couleur

À travers la collection
du Frac des Pays de la
Loire

↙
Fiche
thématique

Frac
des Pays
de la
Loire 

Service des
publics
↘ T.02 28 01 57 66
l.charrier@
fracpdl.com

↳ La couleur, matière et sujet

♡ Bernard Frize

Suite Segond, 1980

Peinture Alkyd-uréthane sur toile
116 x 89 cm
Acquisition en 1991
Collection Frac des Pays de la Loire

Né en 1954 à Saint-Mandé,
il vit à Paris.



Bernard Frize s'intéresse non pas aux images mais à « *la présence de la surface peinte, celle de la toile conçue comme un écran sur lequel les images défilent* ». Dans la série *Suite Segond*, il utilise directement la pellicule de peinture séchée qui se forme à la surface du pot mal refermé. Il prélève ces pellicules et les transpose sur une toile. Il y a là un écho fait à l'adage de Maurice Denis, pour qui la peinture n'est « qu'une surface plane recouverte de couleurs en un certain ordre assemblées ».

La couleur est perçue sur un objet grâce à l'un des cinq sens de l'homme : la vue. C'est la lumière qui en se reflétant sur un objet nous fait percevoir une couleur ; le rouge, le vert et le bleu. Les autres couleurs sont obtenues grâce au mélange de ces couleurs primaires. Un monde sans lumières ni couleurs serait donc parfaitement invisible car la vision est la couleur.

La couleur a toujours été employée dans l'art, pour donner vie aux formes, exprimer une sensibilité ou une symbolique et les artistes contemporains rendent la couleur omniprésente dans leurs réalisations en l'invitant sous toutes ses formes.

Pour illustrer la thématique de la couleur et de la lumière, son histoire, ses techniques et ses déclinaisons artistiques, le Frac propose une sélection d'œuvres et de livres d'artistes.

Mots-clés : lumière, sensibilité, perception, matière, monochrome, peinture, photographie, atmosphère, nuancier, dégradé, symbole, photographie, ambiance, contraste.

♡ Emmanuel Pereire

Inventaire d'un mélange de couleurs variées, 1991

de la série *Inventaires de couleurs*

Acrylique, poudre de marbre et colle sur toile
40,3 x 48,2 x 4,5 cm
Acquisition en 1997
Collection Frac des Pays de la Loire

Né en 1930 à Paris,
il décède en 1992.



Dans la série *Inventaires de couleurs*, Emmanuel Pereire met en œuvre un processus radical qui fait de la peinture brute, le matériau et l'objet même de son propos. Il observe, analyse et expérimente la couleur comme aucun artiste ne l'a fait avant lui. Il s'agit ici simplement de la couleur posée au centre d'une toile vierge que le spectateur regarde en tant que tel. La couleur est selon lui, la base de la peinture.

♡ Anish Kapoor

1000 Names, 1979-1982

Bois (contreplaqué, aggloméré), polystyrène expansé, isorel, enduits et pigments
200 x 150 x 300 cm
Acquisition en 1983
Collection Frac des Pays de la Loire

Né en 1954 à Bombay (Inde),
il vit à Londres.



Sous un titre générique (*1000 Names*), des cônes, des pyramides, des croissants ou monticules sont recouverts de poudre des couleurs primaires rouge, bleu, jaune ou encore de blanc. Anish Kapoor exprime son désir de travailler de manière directe avec la couleur comme matière. Le pigment rappelle l'explosion de poudres colorées lors de fêtes à Holi ou encore les tas d'épices sur les marchés indiens. L'artiste emploie des couleurs primaires comme des monochromes.

↳ Le monochrome, l'art minimal et la couleur industrielle

♡ Bruno Peinado

Sans titre, 2007

de la série *California Custom Game Over*

7 parallélépipèdes, peinture automobile sur aluminium
220 x 60 x 39 cm chaque
Œuvres produites par le Frac des Pays de la Loire
Acquisitions en 2007
Collection Frac des Pays de la Loire

Né en 1970 à Montpellier,
il vit à Douarnenez.



L'œuvre de Bruno Peinado s'assimile à une vaste entreprise de recyclage de signes issus de notre univers contemporain, interrogeant le rapport que nous entretenons avec eux. Créant de grands modules multicolores rappelant la carrosserie de voitures customisées, Bruno Peinado redonne à ces objets « industriels », une dimension « humaine ». Ces belles surfaces de tôles lisses et colorées sont ici accidentées, cabossées. L'artiste vient, de sa main, briser la matière et redonner une émotion, violente et énergique.

♡ Alighiero Boetti

Rosso Palermo, 1967

Oro Longchamp, 1970

Peinture sur carton et liège contrecollé sur aluminium
cadre verre et métal
71 x 71 x 3 cm
Acquisition en 1987
Collection Frac des Pays de la Loire

Né en 1940 à Turin (Italie),
il décède en 1994.



Les mots et les lettres de l'alphabet reviennent constamment dans l'œuvre d'Alighiero Boetti et composent un code secret que le spectateur doit déchiffrer. Le mystère de l'énigme réside dans l'identification littérale d'une couleur avec son nom et sa référence commerciale. Cette identification est forcément ironique, car elle aboutit à souligner le décalage entre la chose elle-même et ses appellations commerciales. Ces deux œuvres traitent de la notion d'œuvre monochrome et de Pop Art.

♡ Etienne Bossut

Nature morte, 1997

4 moulages en résine colorée : 1 toile orange, 1 chaise jaune, 1 seau et 1 bassine bleue
194 x 121 x 55 cm
Acquisition en 1997
Collection Frac des Pays de la Loire

Né en 1946 à Saint Chamond,
il vit à Dôle.



« J'ai pendant six ans moulé de la matière plastique pour l'industrie [...] Puis, vers 1980, j'ai décidé de réduire ma production industrielle pour commencer à faire des pièces artistiques [...] Je ne produis plus que de l'art maintenant ».

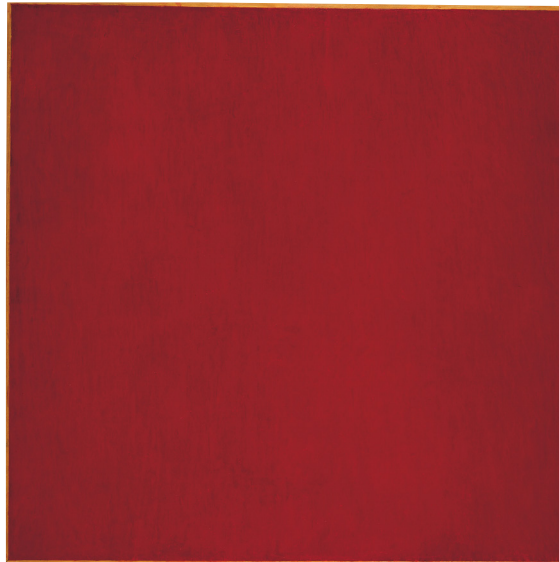
Étienne Bossut utilise le moulage pour questionner la production des objets en série dans la société industrielle mais aussi pour explorer de multiples aspects de la réalité matérielle ou immatérielle. L'artiste détourne les produits du design le plus fonctionnel. *Nature morte* est composée d'un tableau d'où serait tombé le sujet : une chaise, un seau et une bassine... Dans ce glissement, le sujet a disparu de la toile qui devient un monochrome... Cette œuvre atteste des nombreuses références à l'histoire de la peinture chez Étienne Bossut, et de son intérêt pour la couleur.

♡ Fabrice Hyber

Un mètre carré de rouge à lèvres, 1981

Rouge à lèvres sur bois
102 x 102 cm encadrée
Acquisition en 1993
Collection Frac des Pays de la Loire

Né en 1961 à Luçon,
il vit à Paris.



Inspiré d'une peinture du tchèque František Kupka intitulée *Rouge à lèvres*, réalisée en 1908, *Un mètre carré de rouge à lèvres* nous frappe par sa remarquable puissance picturale, sa qualité matérielle, mais aussi l'expressivité et la sensualité du médium ici utilisé par Fabrice Hyber : le rouge à lèvres. S'intéressant à la peinture dès ses débuts dans les années 1980, Fabrice Hyber expérimente la construction d'une œuvre faite de différents matériaux puisés directement dans le réel, et revisite la question fondamentale du monochrome.

♡ Stéphane Dafflon

PM045 (Peinture Murale n°45), 2005

Peinture murale, acrylique
Dimensions variables
Oeuvre produite par le Frac des Pays de la Loire
Acquisition en 2006
Collection Frac des Pays de la Loire

Né en 1972 à Neyruz (Suisse),
il vit à Lausanne (Suisse).



Stéphane Dafflon s'inscrit dans l'art abstrait et réalise spécialement pour la collection du Frac des Pays de la Loire, un wall painting conçu pour s'adapter à différents lieux d'exposition. Il instaure une partition chromatique qui vient contrecarrer la perception habituelle de l'espace, par l'instauration d'une rythmique et d'une sonorité visuelle spécifiques. La peinture de Stéphane Dafflon est en rupture avec les méthodes de production et les formes du design industriel et du graphisme. Ainsi, avant de les réaliser, il conçoit chacun de ses tableaux par ordinateur.

♡ Gabriel Kuri

An immediate indexation of possibilities as a consummation of all desire, 2007

Impression couleur sur toile, bois, bambou
603 x 160 cm
Acquisition en 2008
Collection Frac des Pays de la Loire

Né en 1970 à Mexico (Mexique),
il vit à Bruxelles.



L'œuvre est composée d'une toile sur laquelle se décline un nuancier monumental, tendu du sol au plafond. Deux palettes (ou châssis) constituent le socle et le plafond de l'œuvre, de façon symétrique. De part et d'autre de la toile tendue, une échelle de mesure et des logos de grandes marques internationales de peinture industrielle proposent une graduation abstraite. Le bambou disposé au centre offre aussi une échelle graduée. Nous sommes donc face à un dispositif de mesure. Dans une société de consommation qui propose une référence commerciale pour chaque nuance de peinture étalonnée ici, Gabriel Kuri questionne notre rapport au désir, à mesurer sur une échelle illusoire.

♡ Allan McCollum

Sans titre, 1979-1980 de la série *Surrogates paintings*

Acrylique sur carton et bois
Dimensions variables
Aquisition en 1991
Collection Frac des Pays de la Loire

Né en 1944 à Los Angeles
(États-Unis), il vit à New-York.



Les séries d'Allan McCollum comprennent un très grand nombre de pièces qui malgré leur apparente similitude, sont toutes différentes les unes des autres (en terme de taille et de couleur). La particularité de la présentation, qui met l'accent sur la quantité, fait allusion à la notion de collection et aux codes muséographiques en même temps qu'elle questionne le statut de marchandise de l'œuvre et ses modes de distribution et de production. McCollum analyse ici la définition de la peinture en réalisant des tableaux en bois constitués d'un rectangle central, d'un passe-partout et d'un cadre entièrement recouvert d'une seule couleur. Encore une fois en interrogeant la question du monochrome.

♡ Claude Rutault

AMZ. Le Soleil brille pour tout le monde (Partie A), 1985

Ensemble de 100 toiles tendues sur châssis de formats différents
Dimension variables
Acquisition en 1995
Collection Frac des Pays de la Loire

Né en 1941 aux Trois-Moutiers,
il décède en 2022.



Claude Rutault se distingue par une démarche artistique singulière, ancrée sur une remise en question de la peinture par la peinture elle-même, et redéfinissant la procédure d'existence de l'œuvre d'art, le rôle de l'artiste et de l'acquéreur.

En 1987, Claude Rutault lance un vaste dispositif évolutif intitulé *AMZ*. Cet ensemble constitué de trois parties (A, M et Z), exploite de nouvelles données d'apparition de l'œuvre : l'espace et le temps. La partie A est le point de départ : il s'agit d'un ensemble de 100 toiles brutes tendues sur châssis, de formats différents. À ce jour, vingt-trois de ces toiles, celles accrochées au mur, sont prises en charge par des collectionneurs ou des institutions. Les autres, appuyées contre le mur, attendent d'être prises en charge. Lorsqu'une toile est prise en charge, celle-ci est peinte et adaptée à son contexte, elle se fond dans le décor. Si le mur d'accrochage est bleu, la toile le sera également. Claude Rutault rédige les conditions d'existence de l'œuvre et laisse ensuite l'œuvre se transformer au gré de ses accrochages.

♡ Julien Nédélec

A clothing line, 2020-2021

Ensemble de 57 tee-shirts peints à l'aérographe
Peinture sur tee-shirt en coton
67 x 73 cm
Acquisition en 2021
Collection Frac des Pays de la Loire

Né en 1982 à Rennes,
il vit à Nantes.



Dans *A clothing line*, Julien Nédélec mêle peinture, sculpture et design. Sorte de tableaux à porter, ces t-shirts sont peints à l'aérographe (un pistolet de peinture miniature). Chaque tee-shirt aborde un motif coloré différent et participe à la création d'un répertoire de formes. Il s'agit de symboles scientifiques, d'ondes sonores, de formules mathématiques, de signes de caractères pouvant évoquer à la fois des logos, les pièces d'un tangram (jeu d'assemblage), ou bien les pliages d'un origami.

En créant sa propre collection de vêtements, Julien Nédélec questionne une fois de plus le statut unique de l'œuvre ou son édition multiple.

L'œuvre sort du musée pour être portée chez soi, au travail, ou en balade.

↳ La couleur et la lumière

♡ Gérard Byrne

*A country road. A tree. Evening
Somewhere between Tonygarrow and
Cloon Wood, below Prince Williams Seat,
Glencree, co. Wicklow, 2006*

de la série *A country road. A tree. Evening*

Photographies couleur
88 x 110 cm ; 89,5 x 114,5 cm ; 88 x 110 cm
Acquisition en 2007
Collection Frac des Pays de la Loire

Né en 1969 à Dublin (Irlande),
il vit à Long Island City (États-Unis).



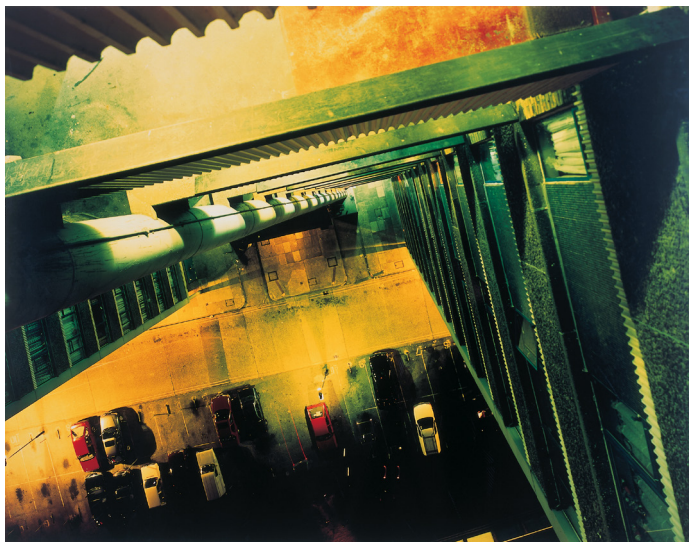
Pour la réalisation de ses projets, Gerard Byrne s'entoure d'une petite équipe de production comparable à celle d'un tournage de pub et travaille avec des acteurs professionnels. La série de trois photographies du Frac dont est issue celle-ci est le résultat d'une réflexion sur la pièce de Samuel Beckett *En attendant Godot* dans une relation étroite entre la photographie et l'espace théâtral. En recherchant les endroits où se trouvait l'auteur au moment de l'écriture de sa pièce, Gérard Byrne tente d'établir un lien entre l'espace littéraire et l'espace réel. Les couleurs, très contrastées, amplifient l'ambiguïté entre réalité et artifice, espace naturel et décor.

♡ Rut Blees Luxemburg

Vertiginous Exhilaration, 1997

Photographie couleur contrecollée sur aluminium
Tirage : 1/5, 150 x 191 x 1,6 cm
Acquisition en 1998
Collection Frac des Pays de la Loire

Née en 1967 à Mosel (Allemagne),
elle vit à Londres.



Rut Blees Luxemburg photographie des lieux déserts dans Londres, la nuit. Elle parcourt la ville et en construit un portrait qui semble refléter les sentiments compulsifs qu'elle éprouve à son égard. Les photographies s'imprègnent d'une atmosphère glauque qu'incarne une palette soutenue - cuivre, or - conséquence calculée du temps de pose extrêmement long que l'artiste utilise. Ainsi, les lumières de la ville se trouvent à l'origine de la mutation des couleurs et donnent naissance à des photographies aux allures de peintures parfois proches de l'abstraction.

♡ Laurent Moriceau

Le Perméable, 1995

1 vêtement en papier photographique vierge, sous boîte protectrice, peut être présenté momentanément en lumière inactinique sur mannequin - 150 x 90 x 40 cm
Acquisition en 1997
Collection Frac des Pays de la Loire

Né en 1964 à Saint-Symphorien d'Ozon (Rhône),
il vit à Nantes.



Avec le projet des *Perméable*, Laurent Moriceau se met en quête du bonheur. Les objets utilisés, briquets, vêtements, photographies, vidéos ne sont pas les plus importants. C'est le processus qui importe avant tout. Dès 1995, Laurent Moriceau conçoit *Le Perméable*, un vêtement en papier photographique réalisé en lumière inactinique de manière à ce qu'il ne soit pas impressionné par la lumière. C'est un monde à côté du monde que suscite l'artiste, apaisé par la lumière rouge, un monde de tous les possibles, un monde d'avant la révélation.

♡ Ann Veronica Janssens

Orange, Sea blue, 2005

Dispositif lumineux composé de deux projecteurs halogènes avec filtre dichroïque
Dimensions variables
Acquisition en 2005
Collection du Frac des Pays de la Loire

Née en 1956 à Folkestone
(Angleterre), elle vit à Bruxelles.



Ann Veronica Janssens fait partie de ces artistes de l'Art minimal qui en appelle à des formes primaires, simples et géométriques, ainsi qu'à des matériaux industriels. Ses sculptures s'inscrivent dans un rapport à l'espace interactif qui implique physiquement le spectateur. L'espace fait alors parti intégrante de l'œuvre et devient indissociable de l'installation elle-même. Avec *Orange, Sea blue*, l'artiste offre de nouvelles expériences sensibles. Les dégradés sont obtenus au travers de filtres diffractant la lumière. Cette installation interroge directement la couleur à sa source avec la notion de spectre lumineux.

♡ Spencer Finch

I am trying to paint air (after Claude Monet), 2007

7 fixations suspendues, 100 ampoules de 25 watts
Dimensions variables
Acquisition en 2008
Collection Frac des Pays de la Loire

Né en 1962 à New Haven (USA),
il vit à New York.



Spencer Finch nous confronte à une perception particulière de la lumière et à une expérience de l'espace. Cette sculpture de lumière présente un ensemble de 7 éléments, chacun d'eux représentant la structure moléculaire d'un pigment spécifique. Ces pigments étaient ceux utilisés par Claude Monet pour peindre l'air et le ciel dans ses tableaux. Le bleu cobalt, le violet cobalt, le bleu céruléen, le violet manganèse, le bleu ultramarine, le vert viride, le jaune cadmium.

↳ Couleur et symboles

♡ Alexandre Perigot

Jardin révolutionnaire avec moins de couleurs et plus de fleurs, 2010

Installation
Dimensions variables
Acquisition en 2011
Collection Frac des Pays de la Loire

Né en 1959 à Paris,
il vit entre Paris et Bastia.



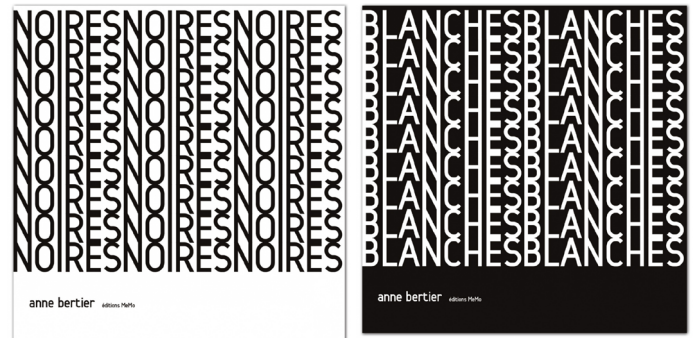
Le titre de l'œuvre d'Alexandre Perigot est une référence à la révolution des couleurs ou des fleurs, mouvement révolutionnaire développé dans les sociétés post-communistes d'Asie et d'Europe. Cette installation comprend des tapis de couleurs, 93 vases, 16 plantes artificielles en pots, 358 tiges de fleurs artificielles. Dans cette installation, les couleurs des tapis en bandes monochromes tissés posés au sol et les couleurs des variétés de fleurs correspondent aux différentes révolutions et manifestations existantes à ce jour faisant écho aux couleurs symboliques de ces révolutions. Le spectateur qui pénètre dans ce jardin philosophique, est invité grâce à un processus d'accumulation et de soustraction à imaginer les couleurs restantes et à inventorier les fleurs disponibles pour une hypothétique révolution.

↳ Livres d'artistes et livres jeunesse :

♡ Anne Bertier

Noires et blanches, 2009 - 2010

Née en 1956 à Brognon (Côte-d'Or).

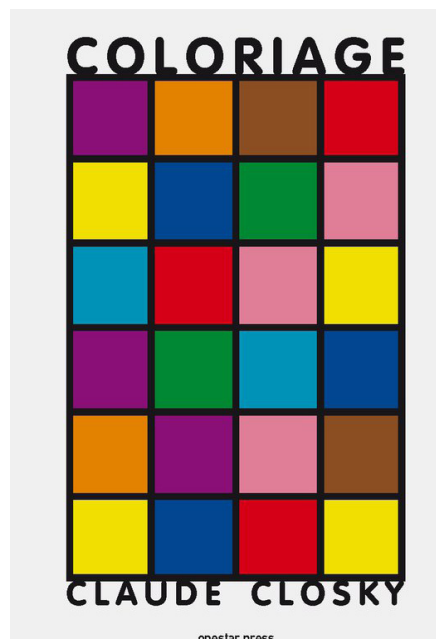


Noires et Blanches sont deux abécédaires, qui se plaisent à déconstruire les formes classiques de l'alphabet. Si les 26 lettres sont présentes, elles ne sont pas présentées dans l'ordre. L'artiste transforme nos codes de lecture et n'hésite pas à rajouter à l'illusion d'optique, créée par la bichromie, des contraintes supplémentaires, comme autant de devinettes, afin que le lecteur cherche à retrouver la lettre cachée dans la page.

♡ Claude Closky

Coloriage, 2001

Né à Paris en 1963,
où il vit.



Réinterprétation de la pratique du coloriage qui consiste à proposer des motifs divers figuratifs, à remplir de couleurs en imposant un modèle chromatique. Ici, Claude Closky interroge la règle et propose une série de grilles, motifs de l'abstraction constructive par excellence. Une

façon pour l'artiste de se moquer du système des livres de coloriages classiques, et d'en proposer un autre, où les règles libèrent un espace de création infini.

♡ David Carter

600 pastilles noires, 2007
Édition Gallimard jeunesse

Un point rouge, 2005

Né en 1957 à Salt Lake City aux États-Unis, il vit à Los Angeles.



600 pastilles noires et *Un point rouge* sont deux livres pop-up où David Carter présente d'impressionnantes créations géométriques et colorées qui prennent forme sous nos yeux. Dans *Un point rouge*, le lecteur doit retrouver un point rouge parmi d'étonnantes sculptures de papier qui jaillissent entre ses mains. Chacune des figures des *600 pastilles noires* contiennent de une à 258 pastilles noires, soit en tout 600 points habilement dissimulés qu'on pourra s'amuser à retrouver:

♡ Bruno Munari

Le Livre illisible, 2008

Né en 1907 à Milan (Italie), il décède en 1998.



Livres sans mots ni images, livres aux pages découpées de différentes couleurs, ces *Livres illisibles* sont une série d'expériences sur les matériaux, la forme et la finalité du livre en tant qu'objet. La caractéristique saillante de ces cahiers est que le médium lui-même devient le message, laissant le « récit » à la perception de l'objet.

♡ Louise-Marie Cumont

La maison : variations en quatre couleurs, 2000

Née en 1957 à Paris, où elle vit.



Louise-Marie Cumont crée un livre en tissu conçu de compositions et recompositions d'une maison cousue de pièces d'étoffes rouges, noires, bleues et vertes. Ce livre est l'inventaire de différentes combinaisons colorées et leurs effets sur le motif qui se répète. Une version en carton est éditée.

↳ Dossiers pédagogiques

- * « *La couleur* », réalisé par le Centre Pompidou mobile.
- * « *Et pour vous c'est quoi la couleur?* », dossier pédagogique réalisé par Les Abattoirs.
- * *Exposition Dynamo « lumière et mouvement »* - Grand Palais en 2013.
- * Exposition « *Colors, etc. Couleurs et sens dans le design* », au Tripostal en 2021

www.fracdespaysdelaloire.com

* : pdf interactif, cliquez sur le lien !

Frac des Pays de la Loire  Fonds régional d'art contemporain
www.fracdespaysdelaloire.com

24 bis bd Ampère, La Fleuriaye,
44470 Carquefou

21 Quai des Antilles
44200 Nantes

Groupes sur RDV :
Pré-inscription sur le site du Frac, rubrique "publics > scolaires"

T. 02 28 01 57 62
c.godefroy@fracdpl.com

T. 02 28 01 57 74
e.leguellaut@fracdpl.com

Professeurs coordinateurs
DAAC :
Hélène Quéré, professeure
d'arts plastiques
Nathalie Rioux, professeure
d'arts appliqués

Le Frac des Pays de la Loire
est co-financé par l'État et
la Région des Pays de la Loire.

Couverture : Bernard Frize, *Suite Sagond*, 1980,
Collection Frac des Pays de la Loire